

TAKE FREE

駿河ふれあい福祉フェスタのフリーマガジン

# Suruga de Tsunago

2022

特別号

SURUGAKU

ちょっと聞いてほしい。  
この街のふくしのはなし。



もくじ

3 駿河区の福祉にクローズアップ！

駿河区東部 自慢のモノ・コトまっぶ

5 駿河区東部 自慢のモノ・コト・活動のご紹介

そっと教えます。製品づくりの秘伝のスパイス！

9 くらしの中の福祉のはなし

ここは、人と人をつなぐドラッグストア

10 駿河区の福祉にクローズアップ！

駿河区西部 自慢のモノ・コトまっぶ

11 駿河区西部 自慢のモノ・コト・活動のご紹介

あの人の仕事。

16 ぼくの、わたしの地域共生社会

いっしょに、生きる。

20 あなたにも「できること」がきっとある！

21 あなたの町の福祉をすすめる福祉のネットワーク 18の「地区社協」

23 それぞれの「トクイ」を生かして

社会福祉法人の地域貢献

26 CCRCCって知っていますか？

CCRCCの中にある、僕たちが考える共生社会

27 駿河ふれあい福祉フェスタをプレイバック

コロナ禍で2年連続中止となった「駿河ふれあい福祉フェスタ」。

『Suruga de Tsunago』は、このフェスタに代わって誕生しました。

読んで楽しい！持ち歩いて楽しい！！をコンセプトにしたフリーマガジンです。

今まで知らなかった「福祉のコト」を見て・体験して、

この機会にぜひ知ってください！

駿河ふれあい福祉フェスタのフリーマガジン

# Suruga de Tsunago

## 読者特典

「読者特典」のマークがついた施設・団体に、この冊子を持って行くと読者特典が  
もらえます！ 詳しくは、各施設・団体ページをご覧ください。

有効期限 2022年5月31日まで

## 冊子発行記念!



冊子の発行を記念して、一部の施設・団体でスタンプラリーを開催！  
2022年5月31日までの期間に対象の施設・団体で、冊子裏面にスタンプを  
3つ集めると、先着100名様にステキな記念品をプレゼントします！※  
スタンプラリー実施場所については各施設・団体ページをご覧ください。  
※期間内でも景品がなくなり次第終了となります。

記念品交換場所：静岡市地域福祉共生センターみなくる内  
静岡市社会福祉協議会 駿河区地域福祉推進センター  
(駿河区南八幡町3番1号 南部図書館2階)

# 駿河区の福祉にクローズアップ!

## 自慢のモノ・コトまっぴゅ

Specialty of Suruga Ward.

地域とそこで暮らす人々を福祉のチカラで支えながら、楽しく笑顔で活動している団体・施設が駿河区には、たくさんあります。今回は駿河区を東部と西部に分けて、『駿河区の福祉』自慢の団体・施設の活動、そこでつくられている福産品などを

ご紹介します。



### 01 NPO法人こころしさを

●所/駿河区池田765  
●営/8:30~17:00●休/土日祝日、年末年始(12/29~1/3)  
●駐/3台  
<https://www.kokorashisa.com/>



ス 読

### 02 静岡少年鑑別所

(法務少年支援センター静岡)  
●所/駿河区小鹿2-27-7  
●営/8:30~17:00●休/土日祝日  
●駐/5台  
[https://www.moj.go.jp/kyosei1/kyosei30\\_00001.html](https://www.moj.go.jp/kyosei1/kyosei30_00001.html)



ス 読

### 03 静岡市豊田児童館

●所/駿河区小鹿2-26-1  
●営/9:00~17:30(1日3回1時間の消毒有。詳しくはP6へ)●休/月曜日(祝日除く)、第3日曜日、祝日の翌日、年末年始●駐/8台程度  
「静岡市児童館」で検索



ス 読

### 04 社会福祉法人静岡手をつなぐ育成の会

ラポール・ファーム  
●所/駿河区富士見台2-4-7  
●営/8:30~17:15●休/土日祝日  
●駐/なし  
<https://siz-rapport.jp/rapport-farm/>



ス

### 05 社会福祉法人 恵心会

グループホーム富士見園  
●所/駿河区富士見台2-8-18  
●営/面会時間9:00~20:00  
※急用の場合、職員に申し付けください。●休/なし●駐/2台  
<https://osakanosato.com/fujimien/index.html>



ス 読

### 06 NPO法人ほがらか

生活介護事業所どりいむ  
●所/駿河区高松3061-10  
●営/8:30~17:30(開所時間は10:00~16:00)●休/日曜日、祝日、第2・4土曜日(行事により変動有り)、年末年始●駐/3台



ス 読

### 07 ころ彩アート部門

iroasobi  
●所/駿河区曲金6-11-19  
●営/9:00~16:00●休/日・月曜日  
●駐/なし  
[https://www.instagram.com/iroasobi\\_cocoroira/](https://www.instagram.com/iroasobi_cocoroira/)



### 08 就労継続支援B型事業所

まめったい  
●所/駿河区高松3225  
●営/9:00~16:00●休/日・月曜日  
●駐/なし  
<https://www.instagram.com/mamettai/>



- = 公園
- = 学校

表の見方  
所:所在地  
営:営業(開設)時間  
休:定休日(休日)  
駐:駐車台数

ス:スタンプラリー  
読:読者特典

**09 こころ彩シフォン部門**

●所/駿河区高松2576  
●営/9:00~16:00  
●休/日・月曜日  
●駐/42台  
<http://cocoroiro-udon.co.jp/>



**10 こころ彩うどん部門**

●所/駿河区高松2576  
●営/11:00~17:00(うどんのお食事は14:30 LO)  
●休/火曜日●駐/42台  
<http://cocoroiro-udon.co.jp/>



**11 社会福祉法人静岡手をつなぐ育成の会 ラポールみなみ**

●所/駿河区登呂5-7-12  
●営/9:00~16:00●休/土日祝日、夏休み、冬休み●駐/4台  
<http://siz-rapport.jp/rapport-minami/>



**12 社会福祉法人静岡手をつなぐ育成の会 ラポール・チャクラ**

●所/駿河区登呂4-4-23  
●営/9:00~16:00  
●休/土日祝日、年末年始、夏休み  
●駐/なし  
<https://siz-rapport.jp/>



**13 児童発達支援センターもも**

●所/駿河区登呂3-2-1  
●営/9:00~17:00  
●休/土・日曜日  
●駐/12台  
<https://hanazonokai.com/>



**14 特定非営利法人活動びゅあ生活介護びいーす**

●所/駿河区登呂3-3-1  
●営/8:30~17:30  
●休/日曜日、祝日、年末年始(12/29~1/3)●駐/8台  
<https://pure2011pure.org>



**15 静岡市行政相談委員協議会**

●所/葵区追手町9-50 (相談場所)駿河区南八幡町10-40 駿河区役所3F市民相談室  
●営/毎週水曜日の午前中  
●駐/60台



**16 復幸ボランティア やらざあ駿河**

●所/駿河区南八幡町3-1  
●営/定例会 毎月第2木曜日 19:00~20:30



**17 静岡市駿河区八幡山地域包括支援センター**

●所/駿河区有東2-12-10  
●営/8:30~17:30  
●休/日曜日  
●駐/2台



**18 子育て支援センター よしよし**

●所/駿河区曲金3-1-5イトーヨーカドー静岡店1F●営/月曜日~土曜日、11:00~16:00●休/日曜日、祝日、年末年始(12/29~1/3)  
●駐/1185台(イトーヨーカドーの駐車場)  
<http://www.yoshiyoshi-bm.com>



**19 地域の居場所「カフェ蔵」**

●所/駿河区曲金3-9-12  
●営/第2・4金曜日 9:00~13:00  
●駐/なし



**20 特定非営利活動法人ひまわり事業団 静岡障害者自立生活センター**

●所/駿河区曲金5-4-58  
●営/9:00~17:00●休/土日祝日(部署により土曜開所日あり)  
●駐/あり(来所の際はご相談ください)  
<https://www.scil.jp/>



**21 キャロット**

●所/駿河区豊原町10-15  
●営/9:00~16:00  
●休/土・日・祝日●駐/なし  
<https://carrots.amebaownd.com/>



**★ 駿河区 更生保護女性会**

●所/駿河区登呂6丁目  
●営/定例会(年8回)



**施設紹介**

**1 静岡市地域福祉共生センター「みなくる」**

●所/駿河区南八幡町3-1  
TEL.054-201-9010 FAX.054-201-9020  
●営/9:00~21:00  
●休/毎月第2月曜日(祝日の場合は、その翌日以後の最初の休日以外の日)・年末年始  
●駐/60台(図書館と共有)

**2 静岡市立南部図書館**

●所/駿河区南八幡町3-1  
TEL.054-288-2151 FAX.054-288-4045  
●営/月~金 9:30~19:00  
土・日・祝 9:30~17:00  
●休/祝日の翌平日・年末年始 第2月曜日・第4水曜日(祝日の場合は翌日)  
●駐/60台(駐車時間1時間)

**3 静岡市健康文化交流館 来・て・こ**

●所/駿河区小鹿2-25-45  
TEL.054-202-4300 FAX.054-285-2605  
●営/9:00~21:30 (小鹿老人福祉センターは9:00~16:00)  
●休/日曜日・年末年始  
●駐/106台

## 児童発達支援センターもも

### 百花園宮前ロッヂ 児童発達支援センターもも

児童発達支援センターももは、心や体の発達において心配がある3歳から就学前のお子様を通う施設です。施設に通い、地域で過ごしていく中で身の回りの事や人との関り方などを身につけていけるよう支援していきます。また、働くお母さんに対する支援のためにご自宅付近までの送迎、延長保育も行っています。



読者特典

小学生以下のお子様にはお菓子かジュースをプレゼント



## 静岡少年鑑別所 (法務少年支援センター静岡)

### 地域の安心・青少年の未来を支える

静岡少年鑑別所は、法務省所管の矯正施設として、地域における非行・犯罪の防止や、青少年の健全育成のための業務を行っています。また、「法務少年支援センター静岡」として、一般の方や関係機関からの依頼に応じて、心理学等の専門家による支援を行っています。

読者特典

製品購入で油すいとろスエ君をプレゼント!



## NPO法人ほがらか生活介護事業所どりいむ

### 明るく元気な仲間がたくさん!どりいむ!

生活介護事業所『どりいむ』は、元気で楽しく仲良くをモットーに、日々を過ごしています。毎日元気に登所し、作業や日中の活動に取り組んでいます。作業は一人ひとりのペースを考慮しながら、やりたいことを一緒に考えてすすめています。日中活動はカラオケ・調理・運動・季節行事など盛り沢山です。「今日も楽しかった!」とお家に帰れたら、それでOK!です。利用者さん、職員共に笑顔のたえないあたたかい場所です。



## 社会福祉法人静岡手をつなぐ育成の会 ラポール・チャクラ

### 『たのしくしごとをがんばるのがチャクラ』

私たちB型事業所ラポール・チャクラは登呂遺跡近く東側に位置し、現在21名の利用者様と職員6名で日々活動に取り組んでいます。季節ごとにイベントを行い、印刷業務の優先調達、複数社からの下請け作業等の就労を行っています。また、町内会の花壇の草取り作業を楽しみにしており、毎日元気そして笑顔いっぱいです。自主製品の縫製品販売も自慢の施設です。



読者特典

素敵な和紙1枚をプレゼントいたします。



## 社会福祉法人静岡手をつなぐ育成の会 ラポール・ファーム

### クッキー作り続けて22年☆隠れ銘菓

ラポール・ファームはクッキー17種類、パウンドケーキ5種類などを作っているお菓子屋さんならぬ福祉作業所です。一度食べたらファンになる!こだわりの原材料を使って、毎日クッキーを焼いています。自社店舗がないので福祉のお店やイベント等で主に販売していますが、富士見台の製造所でも販売しています。シーンに合わせたご贈答用の詰め合わせも承っています。



駿河区 東部  
自慢のモノ!  
コト・活動  
の紹介

Made by  
11

## 社会福祉法人静岡手をつなぐ育成の会 ラポールみなみ

### おまかせください印刷屋ラポールみなみ+アート活動

ラポールみなみは、スクリーン印刷、転写印刷を利用者と職員が  
いっしょに行っています。タオル、ハンカチ、Tシャツ、バッグなど、  
様々な素材にみなみの利用者が描いた絵を印刷した商品が好評です。  
利用者の絵はアート活動の中から生まれ、一人ひとりの  
個性が輝いています。そのほか、Tシャツプリント等の印刷依頼も  
承っています。



Made by  
21

## キャロット

### 働く主役は自分達! 電動車いすで今日も町を駆け巡る

設立以来、「自分達が主となることができる仕事はなんだろう?」と考え、電動車いす  
による移動販売を始めて30年近くが経ちました。毎日外へ出て、地域の方々と  
ふれあいながら楽しく働いています。その後様々な個性を持つメンバーが集まり、  
内職作業をしたり、カレー屋さんで接客をしたりしています。人気の手作りゼ  
リーはミルク・コーヒー・オレンジ・豆乳の4種類。厳選した材料で“1個100円”  
は福祉施設だからできる価格です。



Made by  
01

## NPO法人 こころしさ



### 池田を中心に身近な生活支援を

「1 ワクチンサポート 新型コロナワクチン接種予  
約、移動、付添の支援」「2 『らしい』お写真プロ  
ジェクト ヘアメイクと記念撮影で笑顔をつくる交  
流会」「3 しぞ〜かでん伝体操 体操で元気をつ  
くる交流会」「4 困りごと何でも支援事業 困りご  
と相談を何でも受けて支援」



読者特典

今後実施  
予定の  
マルシェ  
にて  
ドリンク  
1杯無料券  
プレゼント!

Made by  
03

## 静岡市 豊田児童館



### 静岡市で初めてできた児童館

子どもたちや親子で楽しめる遊びがたくさんあり、  
子どもたちはありのままの自分で自由な時間を過  
ごすことができます。和気あいあいとお話できる職  
員や同年齢の子どもたちを育てている仲間がいる  
ので、親御さんたちも安心ですよ。いつでも遊びに  
来てね!



読者特典

作って遊べる♪  
工作レシピを  
プレゼント!



■消毒時間  
11:00~12:00、14:00~15:00、17:00~17:30

Made by  
08

## 就労継続支援B型事業所 まめったい

### こころ彩の縁の下の力持ち!

本格讃岐うどん こころ彩の日本庭園の清掃や紙  
袋のシール貼り等の軽作業、ポスティング等  
を行っています。お客様に気持ちよくお食事してい  
ただくために、様々な障がいをもったメンバーたちが  
自分たちができることを精一杯頑張っています!



07

こころ彩アート部門  
iroasobi

**障がい者アート×ハンドタオルで手洗いが楽しみに!**  
 コロナ禍で少しでも気分が明るくなるような商品を提供できないかと考え、「障がい者アート」を刺繍したハンドタオルをつくっています!障がいのあるアーティストたちによる個性豊かなハンドタオルは、手洗いが楽しみになるはず。スタイリッシュなパッケージは、ギフトにもおすすめです。アーティスト一人ひとりの世界観でお客様の日々の生活に彩りをお届けします。



09

こころ彩シフォン部門

**地産地消にこだわる絶品食感のうどん粉シフォンケーキ**  
 もっちりしっとり食感が特徴のうどん粉シフォンケーキを製造しています。様々な障がいをもったメンバーが計量、製造、ラッピング、洗い物等を行っています。“授産所”としてではなく“一般のケーキ屋”として通用するよう、衛生管理・品質管理を徹底し、プロ意識をもってひとつひとつ心を込めて焼き上げています。お客様に喜んでいただけることが私たちの活力です。



10

こころ彩うどん部門



**高いプロ意識で大人気の本格讃岐うどんをご提供**

古民家で本格讃岐うどんを提供しています。厨房でもフロアでも障がいのあるメンバーが働いており、お客様に満足していただけるよう高いプロ意識をもって仕事をしています。どうしたらより良いサービスを提供できるのか…課題が多い毎日ですが、試行錯誤しながら“また来たい”お店を目指しています。技術だけでなく社会人としてのマナー、仕事を続ける忍耐力を身につけ、将来は一般就労できるように毎日頑張っています。



**読者特典**  
 うどん・天重  
 (テイクアウト可)  
 のお食事  
 お会計より  
 1組50円引き。  
 ※他クーポン併用不可



18

子育て支援センター  
よしよし



**親子で遊ぼう!話そう!笑おう!**

妊婦、0・1・2・3歳親子対象・利用無料の施設です。上のお子様(年齢問わず)も利用できます。  
 生後1ヶ月から利用可能。(体調が良ければ、ぜひ)  
 15:50~16:00の「おはなしタイム」には、絵本を読んだり手遊びしたり♪保育士が毎日実施しています。



**読者特典**  
 キャラクターの  
 メダルを  
 差し上げます。



05

社会福祉法人 恵心会  
グループホーム富士見園

**駿河区富士見台にあるグループホームです!**

ご利用者様一人ひとりの個性や生活リズムに沿ったケアを行うことによって、できるだけその人らしい生活が継続できることを目指しています。「生命を安心して預けられる施設」を理念に、愛ある心のこもった介護に取り組んでいます。入居者様やそのご家族に喜んでいただけるよう、安心して生活できる環境をご提供していきます!また平屋で2ユニットの当施設は、防災面・安全面でも高い評価をいただいています。



**読者特典**  
 うどん・天重  
 (テイクアウト可)  
 のお食事  
 お会計より  
 1組50円引き。  
 ※他クーポン併用不可





Made by  
19

### 地域の居場所 「カフェ蔵」



#### 心安らぐみんなの居場所

地域の居場所「カフェ蔵」の開設から9年。コロナ禍の中で様変わりしているカフェではありますが、今できることをつないでいます。出会いを大切に、心安らぐ居場所を目指しています。参加者は赤ちゃんから高齢者、障がいのある方など、誰もが気楽に集まれる居場所です。

読者特典

お茶・  
コーヒー・  
お菓子の  
サービス  
あります。



Made by  
16

### 復幸ボランティア やらざあ駿河

#### もしものときの頼もしい存在に

災害が発生した際に設置される、災害ボランティアセンターの運営を担う団体です。ボランティアの力を借りて被災者の困りごとや、被災者の生活の復旧・復興に向けた救援活動を行います。開設に備えて、物品の準備から立上げ訓練、関連する勉強会を行っています。



Made by  
★

### 静岡市駿河区 更生保護女性会

#### 女性ならではの目線でサポート

静岡市駿河区更生保護女性会は、区内4ブロック50名で構成された更生保護にかかわるボランティア団体です。女性、そして母親目線で少年の家の食事作り、少年鑑別所の花壇の手入れ、南部ふれあい公園の交流会、スルガダルクや勤善会訪問等を行っています。また、中島児童館の玩具清拭(休止中)、富士見小学校の家庭科サポートも楽しく取り組んでいます。活動資金は“自分たちの手で”をモットーに、各種バザーにも積極的に参加中です。



Made by  
17

### 静岡市駿河区八幡山地域包括支援センター

こんなお悩みは  
ありませんか？

「介護保険サービスを利用したい」「親の介護のことで不安を抱えている」「健康や普段の暮らしに不安がある」



#### 介護相談・介護申請

高齢の方が要介護状態にならず、住み慣れた地域で自立した生活ができるようサポートするための機関が地域包括支援センターです。ご本人やその家族に対し、地域で安心して暮らせるための相談に常時無料で応じています。皆さんを支える地域のケアマネジャーさん、医療機関、町内会などと連携しながら、暮らしやすい地域となるようネットワークを形成していきます。お気軽にご相談ください。



静岡市駿河区有東2-12-10

☎054-202-6677

Made by  
20

### 特定非営利活動法人ひまわり事業団 静岡障害者自立生活センター

#### 障がいがある方へさまざまな支援を行っています

ささい(生活介護・放デイ)只今、利用者を募集しています！ それいゆ(就B)みなさんがイキイキと働いています！ ひだまり(介助派遣)只今、ヘルパー募集中です！ なな〜ら(共同生活援助) ピアサポート(計画相談、委託相談)等お近くにお立ち寄りの際は、ぜひお越しください！



# 自慢のモノ・コト・活動

ご紹介



Made by  
**14**

特定非営利法人活動ぴゅあ  
生活介護ぴーす



ピアノ演奏・読み聞かせ・制作活動等 交流大歓迎!

生活介護ぴーすは重度の知的障がい・身体障がいのある方が生活する施設です。ぴーすでは、日々笑顔と笑い声が溢れているんです! その答えを探しに、ぴーすに遊びに来てみませんか? また、施設では地域の方々との交流を深めたいとの思いより、制作活動をした作品を「ぴーすギャラリー」に飾って紹介しています。季節によって作品が変わるので、ぜひ一度足を運んで作品を見に来て下さい。お待ちしております!



## 数字アート

とにかく数字を描くことが好き! 大地さんの

就労継続支援B型事業所所  
れいゆ(P8参照)の大地さ  
んの数字アートは、3、4個  
の数字のまとまりが大地さ  
んの気分とスペースに合わ  
せて描かれています。一面  
のあちらこちらへ不規則に  
ペンが走り、結果的に数字の  
ブロックが完成する作品で  
す。同じ数字ブロックを気分  
が変わるまでサンプルを見  
ずに同じように描いていく  
のが大地さんの描き方。幾重  
にも重なったシンプルな線  
の数字の塊は、強いエネル  
ギーを放ちます。  
この不思議な数字のとりに  
なる人が、実は静かに増え  
ており、「しずくスタジオ沼  
津大岡店」のオープニング記  
念品にも、採用されました。  
また、昨秋には、静岡大学附



(pick up) 毎年12月に、「つくる in wonder lands」を開催。文化の秋に、一緒にアート体験をしてみませんか?

## ミルクジャム入り食パン

ミルクの変化を見逃さない! しんたるうさん・まなさんの

ラボールタスカベンチ  
イム(P13参照)のパンの  
おいしさの秘密はミルク  
ジャム。駿河区の杉山牧場  
の生乳を2時間煮詰めて  
作ります。  
しんたるうさんとまなさ  
んは、生乳が届くと、私た  
ちの仕事! と、自分たち  
からスタンバイ。交替しな  
がら2時間かけて半量に  
煮詰めます。  
煮詰めはじめは水蒸気粘  
度がついてきてからは煮



話まりすぎたり、焦げてし  
まったりと、持久力と集中力  
が必要な作業です。決まった  
ことを丁寧に根気よくこな  
すこと、ミルクの状態の細か  
な変化に素早く気づくこと  
が得意な2人のチームワ  
ルクで、コクと香りの豊かなミ  
ルクジャムが出来上がりま  
す。  
このミルクジャムは、ベンチ  
アイム自慢のsono食パ  
ン、リッチレーズンに使用さ  
れています。

(pick up) コンデンスミルク使用のパン sono食パン250円 / リッチレーズン250円

# そっと教えます。製品づくりの秘伝のスパイス!

つくる人の得意技に  
支えられている自慢の製品。  
みんなどんな得意技を持ってるの?

80万羽の鶴が運んだ笑顔と対話  
杉江孝之さんの

## 折り鶴アクセサリー

ラボール川原(P15参照)は  
県産材を使用した木工製品  
づくりが得意な事業所です。  
最近では、和紙製の折り鶴を加工  
したイヤリングやピアスが  
大人気。  
3.7センチ四方の紙で折り鶴  
を折るのは杉江さん。中学時  
代から折り続け、ご家族と合  
作した折り鶴アートの展覧  
会も開催する腕前。折り鶴を  
ほめられる機会が増え、杉江  
さんには笑顔が生まれ、対話  
もできるようになりました。  
その杉江さんの折り鶴の美  
しさに注目したのは、支援員  
の仁科さん。ご自身が趣味で  
アクセサリー作りをしてい  
たこともあって、アクセサ  
リーに合う紙や大きさを試  
行錯誤し、杉江さんと二人三  
脚でアクセサリーを完成さ  
せました。  
柄の出方が一つ一つ違う鶴



(pick up) 折り鶴イヤリング・ピアス1,500円 只今、新製品のブローチを開発中です。

## 油すいとろスエる君

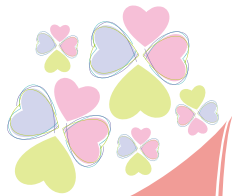
紙をほぐすの、うっとりしちゃう!  
まほさんの  
NPO法人ほがらか・ど  
りいむ(P5参照)は、障害  
を持つ人の日常生活をお手  
伝いする生活介護事業所。  
生活訓練の一環として、牛  
乳パックを再利用した、食  
用油の処理パックを作っ  
ています。  
まほさんはどりのいむに来る  
まで、気持ち落ち着けら  
れる作業になかなか巡り会  
えませんでした。けれど、圧  
力釜で煮て脱水した牛乳  
パックを細かくほぐす作業  
がピタッとハマり、楽しく  
て声をかけるまでです。つ  
つ細かにほぐしていきます。  
その細かさから油の吸収も  
抜群! 地球環境にやさしく



(pick up) 油すいとろスエる君50円/つかいすて便利布100円

お財布にも優しいので、ま  
め買いたす方もいるそう  
です。  
売上はまほさんたちのちよ  
つとした工賃として分けら  
れて、みんなの楽しみにも  
なっています。

くらしの中の福祉のはなし



ここは、人と人を  
つなぐドラッグストア



医薬品だけでなく、日用品や食材など日常に欠かせないものが揃う杏林堂薬局。

「夕飯の買い物ついでにおやつを買おうかしら」と棚を眺めると、そこには見慣れないお菓子が……。キレイに包装されたそれは、福祉事業所で作られたお菓子でした。

中で連携していた静岡県社会就労センター協議会(通称:セルブ)との縁から、福祉事業所の製品を取り扱うようになりました。

市内で10店舗を展開されていますが、どの店舗で取り扱っていますか？

取り扱いを始めたのは十数年前。取り扱い店舗は県内7店舗です。市内では、静岡小鹿店、瀬名川店です。それぞれ本社で契約をしている店舗で近隣の福祉事業所の製品を取り扱っています。

静岡小鹿店では、どのような製品が買えますか？また、選ぶ基準などはありますか？

現在は、特定非営利活動法人ウイングハート様のクッキーを取り扱っています。製品は、福祉事業所側の

オススメ品となっています。福祉事業所の方に直接納品していただけるので、陳列や事業所のPOPなども手作りしていただきました。

オススメ商品は、「ハートサブレ」「グマちゃんクッキー」「さくまるくん(クッキー)」です。



美味しそうですね！製品を取り扱い始めて、お客様や従業員の方々などからの反響はありますか？

社内では「セルブ商品」として浸透しています。福祉との接点が多かった方から、製品を通じて「福祉事業所のことをはじめ知った」という声が寄せられたこともあります。

製品の売り場の提供以外に障がい者支援の取り組みとしては、どのようなものがありますか？

現在はコロナ禍のため実施できていませんが、静岡小鹿店に限らず、会社として福祉事業所の方々に店頭をお貸しして、製品の即売会なども実施していただきました。

即売会については、実施できる店舗の選択も増えていますので、このフリーマガジンを読まれた関係者の方の中で興味がありましたら、ぜひご連絡いただきたいですね。

INTERVIEW



取材に答えてくださった内山貴雄さん

株式会社杏林堂薬局

本社/浜松市中区板屋町111-2  
静岡小鹿店/駿河区小鹿228-1  
電: 054-287-8111  
営: 09:00 ~ 22:00(2021年10月現在)

静岡県浜松市に本社を構え、お客様の生活を幅広くカバーする「総合生活者ストア」、地域医療の一翼を担う「相談薬局」としてのスーパードラッグストアを県内で展開(88店舗2021年10月現在)。静岡県や浜松市、そのほか市町との包括連携協定を締結し、「医」「食」「スポーツ」を通じた地域の健康づくりに貢献している。



プラスインタビュー！ つくる人のこえ



INTERVIEW

特定非営利活動法人ウイング・ハート  
ほほえみ工房きらら  
サービス管理責任者  
山本和代さん(写真左)

特定非営利活動法人ウイング・ハート  
ほほえみ工房きらら  
静岡市葵区上足洗3丁目14-32-2  
電: 054-297-4781



杏林堂薬局静岡小鹿店に事業所の製品を並べてもらうようになり、反響などありましたか？

先日、お客様から「美味しかったけど、他の種類はないの?」、「どこで買えるの?」というお問い合わせをいただきました。とっってもうれしかったです。おかげさまで反響も大きく、昨年の5月頃からは納品回数を週1回から週2回に増やしています。売り場の製品が減っているのを見るのがなよりのやりがい。お店の皆さんも暖かい声をしてくるので、とてもうれしいです。



駿河区の福祉にクローズアップ!

# 自慢のモノ・コトまっぴゅ

Specialty of Suruga Ward.



## 22 ラポール・タスカ ベンチタイム

- 所/駿河区新川1-7-4
- 営/店舗 水・木曜日11:30~売まで、第4火曜日13:00~、火~金曜日は外販売あり(要問合せ)
- 休/土日祝日、夏休み、年末年始
- 駐/2台(建物裏)
- <https://siz-rapport.jp/rapport-benchtime/>



ス 読

## 25 サービス付き高齢者向け住宅 glad(グッド)下川原

- 所/駿河区下川原3-31-13
- 営/8:30~17:30
- 休/なし●駐/8台
- <https://osakanosato.com/gladshitakawara/index.html>



ス 読

## 24 静岡市中島児童館

- 所/駿河区中島2992
- 営/9:00~17:30(1日3回消毒有。詳しくはP13へ)●休/月曜日(祝日除く)、第3日曜日、祝日の翌日、年末年始●駐/12台
- 「静岡市児童館」で検索



ス 読

## 23 静岡市駿河区大里中島地域包括支援センター

- 所/駿河区中野新田349-1
- 営/8:30~17:30●休/土日祝日、12/29~1/3●駐/応相談
- <https://www.shizuoka-shakyo.or.jp/activity/houkatsu.html>



ス 読

● 静岡徳洲会病院



● 静岡徳洲会病院



● 静岡徳洲会病院



● 静岡徳洲会病院



● 静岡徳洲会病院



● 静岡徳洲会病院



● 静岡徳洲会病院

# 施設紹介

## ④ 大里生涯学習センター

- 所/駿河区中野新田57-5  
TEL.054-283-1698 FAX.054-283-1889
- 営/9:00~21:30
- 休/月曜日・祝日・年末年始
- 駐/41台

## ⑤ 静岡市立長田図書館

- 所/駿河区上川原13-1  
TEL.054-259-7878 FAX.054-259-6400
- 営/火~金 9:30~19:00、土・日 9:30~17:00
- 休/祝日・毎週月曜日・第4水曜日(祝日の場合は翌日)・年末年始
- 駐/55台

## 26 学校法人鷺巣学園 梨花幼稚園

- 所/駿河区下川原2-33-15
- 営/7:00~19:00
- 休/土日祝日
- 駐/80台
- <https://rika-mai.com/>



## 27 障がい者グループホーム cheer(チア)下川原

- 所/駿河区下川原2-8-32
- 営/電話8:30~17:30
- 休/年中無休なし●駐/5台
- <https://osakanosato.com/shitakawara/index.html>



## 28 社会福祉法人 静岡手をつなぐ育成の会 ラポール川原

- 所/駿河区光陽町45
- 営/8:30~17:15
- 休/土日祝日
- 駐/1台
- <https://siz-rapport.jp/>



= 公園

= 学校

表の見方

所:所在地

営:営業(開設)時間

休:定休日(休日)

駐:駐車台数

ス:スタンプラリー

読:読者特典

## 29 静岡市駿河区長田 地域包括支援センター

- 所/駿河区みずほ2-12-7
- 営/相談9:00~17:15
- 休/土日祝日、12/29~1/3
- 駐/2台
- <https://marucareosada.info/>



## 30 フィットネスデイ 丸子の里 りはら

- 所/駿河区みずほ2-12-4
- 営/8:00~17:00●休/土・日曜日、年末年始(祝日は営業)
- 駐/4台
- <http://www.marikonosato.org/>



## 31 静岡市長田児童館

- 所/駿河区上川原13-1
- 営/9:00~17:30(1日3回消毒有。詳しくはP13へ)●休/月曜日(祝日除く)、第3日曜日、祝日の翌日、年末年始
- 駐/あり(オーケ長田との共用)
- 「静岡市児童館」で検索



## 32 静岡市駿河区丸子地域 包括支援センター

- 所/駿河区丸子2-4-16
- 営/8:30~17:15
- 休/土日祝日、12/29~1/3
- 駐/あり
- <https://marucaremariko.info/>



## 33 特別養護老人ホーム小坂の郷 ワークセンター小坂の郷

- 所/駿河区小坂1106-1
- 営/電話8:30~17:30
- 休/年中無休
- 駐/100台
- <https://www.osakanosato.com>



## 34 社会福祉法人静和会 居住支援法人パラレル

- 所/駿河区丸子3000-1
- 営/8:30~17:30
- 休/土日祝日●駐/1台
- <http://www.marikonosato.org/parallel.htm>



## 35 デイサービスセンター丸子の里 そよかぜ

- 所/駿河区丸子3000-1
- 営/8:00~18:00
- 休/年中無休(1/1~1/3除く)



## ★ ガールスカウト 静岡協議会

- 所/駿河区広野3丁目
- 営/活動 土日祝日(月2~3回程度)
- 「ガールスカウト静岡県連盟」で検索



長田北小

手越原

長田西中

静岡市長田 体育館

城山中

持船城址

33

東名高速道路



Made by

22

ラポール・タスカ  
ベンチタイム

スタンプ  
ラリー  
参加



読者特典

来店の方にベンチタイムの  
小さな焼き菓子1つ  
差し上げます。

おいしいパンと共に生きる喜びをお届けします

パンを作りたいと願う人が集まり、こだわりの原材料を使用して、計量から焼き上げまで一貫して行うスクラッチ製法でパンを焼き上げています。自家製ミルクジャムが入っているsono食パン等、30種以上のパンと県の福産品のベンチショコラ、開所以来大人気のチーズケーキ等の焼菓子もあります。いろいろなところでみなさんとお会いできることを楽しみに活動をしています。



のび紹介

自慢のモノ！  
コト・活動



Made by

24

静岡市  
中島児童館

スタンプ  
ラリー  
参加



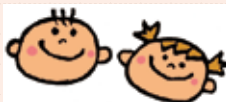
のびのびと体を動かせる児童館！

0歳から18歳までの子どもさんと親御さんがのびのびと遊ぶことができます。卓球台、バスケットコート、浜砂を使った広い砂場が大人気です。季節の工作や、親子でできる体操の時間もあるので、ぜひ遊びに来てください。



読者特典

作って遊べる♪  
工作レシピを  
プレゼント！



■消毒時間  
11:00~12:00、14:00~15:00、17:00~17:30  
■館庭解放 9:00~17:30(天候不良時を除く)

Made by

23

静岡市駿河区大里中島  
地域包括支援センター

困り事のご相談、お受けします！

担当している大里西・中島学区の地域は、有志によるボランティア活動や趣味のサロンなど、住民の皆様がとても活動的な地域です。介護相談だけでなく、ご希望により地域活動の紹介なども致しますのでお気軽にお問合せください。



Made by

31

静岡市  
長田児童館

スタンプ  
ラリー  
参加



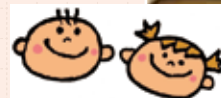
あそびにおいでよ！長田児童館

0歳から18歳未満のお子さんとその保護者が自由に遊べる場所です。長田子育て支援センターを併設しています。いつもたくさん子ども達が遊びに来てくれており、とても賑やかです。楽しい工作や遊びがたくさんありますので、ぜひ遊びに来てくださいな♪

■消毒時間  
11:00~  
12:00  
14:00~  
15:00  
17:00~  
17:30  
■広場解放  
9:00~  
17:30  
(天候不良時を除く)

読者特典

作って遊べる♪  
工作レシピを  
プレゼント！



Made by

33

特別養護老人ホーム小坂の郷  
ワークセンター小坂の郷

福祉のことお気軽にご相談ください！

平成17年2月に駿河区小坂にオープン。緑に囲まれた静かな環境です。全室個室のユニット型で長期入所140名、短期入所20名、デイサービス30名定員の特別養護老人ホームです。居宅介護支援事業所と就労継続支援A型事業所(ワークセンター小坂の郷)を併設しています。法人内で幅広く福祉に関する事業を展開していますので、福祉のお困りごとがあれば何でもお気軽にご相談ください。



Made by

34

社会福祉法人静和会  
居住支援法人パラレル

スタンプ  
ラリー  
参加



住まい探しに困っている方の入居をサポート

生活の基本である住まいに関する悩みを抱えていると、落ち着いて暮らすこともままならないと思います。相談する前にいろいろと悩んでしまいがちですが、その悩みも含めてご相談ください。状況によって、その他の機関へ顔つなぎをします。様々な人や組織と協力しながら、精一杯お手伝いします。お気軽にご相談ください。



Made by

26

### 学校法人鷺巣学園 梨花幼稚園

#### 心豊かにたくましく【生きる作法を身につける】

駿河区下川原にある幼稚園です。創立46年、作法・リトミック・100人マーチングに力を入れています。現代に生きる子ども達が大人になっても生き抜ける力を養います。本物体験と豊かな経験ができる幼稚園です。



Made by



### ガールスカウト静岡協議会

#### みんなでいっしょにガールスカウトしませんか?!

ガールスカウトは「一人ひとりを大切に、行動できる力を育む」をモットーに、夏はキャンプ、冬はスケート、春には花壇植替え、地域での募金活動、コロナ禍の中でもSNSを活用しての国際交流等々の体験活動を行っています。それらの活動を通して、仲間と共に楽しく遊びながら学び、自信を待ち、個性と好奇心を伸ばせるように一人ひとりの育ちを支えます。



Made by

27

### 障がい者グループホーム cheer(チア)下川原

#### ペンションのような建物のグループホームです!

家庭のような温かい雰囲気、安心して生活できる場所を目指しています。また、仕事の悩み等を気軽に相談できるように、日頃から会話を大切にし、明日(仕事)への活力へ繋げていけるように支援しています。



Made by

25

### サービス付き高齢者向け住宅 glad(グラッド)下川原

#### 自由な生活スタイルに安心をプラス!

キッチン・トイレ・浴室・洗面台・エアコン・ナースコールなど完備の個室。オートロックシステムで24時間出入り自由です。昼間は相談員が常駐、夜間は警備会社による見守りシステムで安心安全に生活できます。幅広い介護サービスと医療の提供が整っています。



Made by

29

### 静岡市駿河区長田地域 包括支援センター

#### 地域の一員として共に歩みます

地域包括支援センターは、高齢者の皆さんが、住み慣れた地域でいつまでも安心して生活できるよう、介護・保健・医療・福祉サービスを一体的に支援するために設置されています。お気軽に、まずはお電話でご相談ください。



Made by

35

### デイサービスセンター丸子の里 そよかぜ

#### 働くことをリハビリに!!!

デイサービスセンター丸子の里「認知症対応型そよかぜ」では、認知症になっても役割を持ち、イキイキと楽しく過ごすことを目的に施設内外において残存機能を活用したリハビリ活動を行っています。6月から新たに地域活動を取り入れ、大鈿橋近くの歩道の清掃と花壇の整備を開始しています。お試しご利用(無料)がありますので、ご興味ある方は是非お問い合わせください。

お問い合わせ先  
デイサービスセンター  
丸子の里  
そよかぜ  
054-270-3776



自慢のモノ!  
コト・活動



の紹介



Made by

28

### 社会福祉法人 静岡手をつなぐ育成の会 ラポール川原

#### ラポール川原ってこんなところ!

【わたしたちは社会人 ふつうに働き、生活します】  
というスローガンのもと、ふつうに働くこと、生活することを大切に日々仕事に取り組んでいます。自主製品は木工品や縫製品、アクセサリを中心に心を込めて製作しており、下請作業では、箱折り、中敷きマット清掃、リサイクル品の分別等、毎日様々な仕事を行っています。

スタッフ  
ラニー  
参加

利用者さん  
募集中

一つひとつ  
心を込めて  
製作しています!



ラポール川原の  
お祭りや楽しい  
イベントも!



Made by

30

### フィットネスデイ 丸子の里 りはら

『元気になるりはら』で皆様をお待ちしております  
午前・午後(2部制)の運動中心のデイサービスです。定員は27名。午後のみ入浴対応、毎週水曜日にパソコン教室を開催しています。リハビリ専門職を中心にレッドコードやマシンを使った運動を行い、運動以外にも脳トレプリントや口腔体操も実施しています。地域貢献活動として、静岡市認証の認知症カフェや、静岡市委託のでん伝体操教室・自主体操教室にも積極的に取り組んでいます。



Made by

32

### 静岡市駿河区丸子 地域包括支援センター

#### こんにちは、丸子包括です!

丸子包括は、長田北小・長田西小学区を担当しています。高齢者の皆様が住み慣れた地域で安心して生活できるよう支援しています。保健師、社会福祉士、主任介護支援専門員、またはこれらに準ずる職員らがチームとなって対応します!お気軽にご相談ください。





# あの人の仕事。

誰にでもある「トクイ」と「ニガテ」。得意を生かして誰にも負けない職人さんになっている人たちをピックアップ！

少しのミスも見逃さず、バリ取り職人として安心してまかせられるゆうじさんです。

金子施設長



「力持ち」といわれると頑張れるゆうじさんの集中力確保のために用意された「力もちの席」

## バリ取り職人 ゆうじさん

「ラポールみなみ(P6)」

- 緊急車両を描くことにはまっている。
- 「力持ち」と言われたい。

『力もちの席』に座って細かく転写シートを切り抜く(バリ取り)のは、ゆうじさん。布製品へのプリントがメイン事業であるラポール・みなみで、転写プリントのシートを切り抜く職人です。

表裏の見分けがつかない白いシートや、小さなパーツだらけのデザインの転写シートも、専用のハリとピンセットを器用に駆使して元絵通りに切り抜きます。仕上がったシートが転写されるので責任重大。しかし、ゆうじさんは複雑なデザインもどこをはぎ取るか正確に判断し、細かな修正もお手のものです！

## “盛り”職人 秋山博誉さん

「こころ彩うどん部門(P7)」

- サッカーゲームにはまっている。
- 「優しいんだよ。元生徒会長だし」と同僚の井上さん。

茹でたて、揚げたてが信条のうどんと天ぷら。『本格讃岐うどんこころ彩』の厨房で「盛り」を担当しているのは秋山さんです。

「盛り」担当とは、天ぷらや小皿の盛り付けをしながら、天ぷら・うどんの各担当に声掛けをし、タイミングを合わせて一人前のお膳をそろえるのが役割。週末は4時間で230食を一人で切り盛りしています。当初は2人担当だった仕事ですが、秋山さんの神業的な采配により、一人の担当となったそうです！



(平沢統括にほめられて)すごくないです。考えながら動くのが好きなんです。「注文から10分」の目標に間に合わないそうだと焦りますが、だからってイライラしたり、怒ったりはしないですね。だって、みんなチームだから。

プロの指導を受けた、立体的な盛り付けの天ぷらは芸術的。うどんのコシにも気を払い、大事な一食がそろいます。



## トップセールスマン キャロツのみなさん

「キャロツ(P6)」

みなさんはこの写真の隊列を見かけたことがありますか？ゼラチンで作った手作りのゼリーと、冬には蜜いっぱい焼きたての焼き芋を移動販売しているキャロツのメ

ンバーです。駿河区内だけでなく、電動車いすで薬区にも出勤。人懐っこい素敵な笑顔で、メンバーが商品について詳しく教えてくれますよ！



「手足にのみ障がいのあるメンバー」  
+  
「知的に障がいのあるメンバー」で、お互いのニガテを補いながら販売に向かいます。  
物怖じせず、職員の付き添いなしに自分たちだけで仕事をしてくれるのが、すごいなと思っています。

秋山施設長

ゼリーは敢えてゼラチン製。温度管理に気を遣いますが、口当たりとおいしさのために妥協はしません。

# ぼくの、わたしの地域共生社会。



家それと  
といしに  
んたりする

小4

みんなでたく  
さんお話し  
てすごせる

いじめがおまなくて  
安全の社会。

社会

小4 オウズク

さまざまの心身の  
特性や考え方  
を持つ人々が相互  
に理解を深める  
こと。(いさむ)

だれにでも

あいさつが

できる社会

たかに

元気にくら  
る社会。

小4あそ

子供  
お年寄  
地域  
安心し

たすけあし  
を、心かける。

小4ゆづき

さまざまの人々が、  
おどおど隔りの  
ない暮らしが  
できること。  
いさむ

笑い声があ  
れる笑顔  
の社会

だれも1人ぼっちに  
ならない社会

小4 ちひろ

地いきの人と

笑っておたすか

な生活おくれる  
社会

小4 しんた

あそび  
百子(四)に  
いる人とにこにこ  
がらくらせる社会

みんなが優しく、  
仲よくあそぶ社会

小4 まこと

小4 ひろ

# ぼくの、わたしの地域共生社会。

「地域共生社会」ってどんな社会？「福祉」ってなんだろう？  
そんな質問にわかりや〜す〜くお答えします！



共に生きる社会って、どんな社会ですか？

制度・分野ごとの「縦割り」や「支え手」「受け手」という関係を超えて、地域住民や地域の多様な主体が参画し、人と人、人と資源が世代や分野を超えてつながることで、住民一人ひとりの暮らしと生きがいを、地域をともに創っていく社会です。



静岡市社協のしずこさん



福祉はだれのためのものなの？

福祉と聞くと、一人暮らしのお年寄り、子育てに悩む人、障がいのある人など、何かに困っている人たちが受けるサービスというイメージがありませんか？



静岡市社協のするがさん



うん。そんなイメージです。



えーと…

……簡単にいうと！



年齢や性別・障がいのあるなしなどにかかわらず、すべての人がお互いを認め合い、支え支えられながら自分らしく幸せに暮らすことのできる社会のことです！  
この社会を創る人は、「誰か」ではなく「私たち」です。



実は、福祉は何かにつまづいた人たちが受けられるサービスのものではありません。福祉とは、「幸せ」や「豊かさ」を意味する言葉でありみんなが安心して生活できるようにする取り組みのことです。



へー！



なるほど！

福祉は皆さんのためのものであり、地域に暮らす皆さんの『ふだんの暮らしを しあわせにする』ことなんです。



## 福祉のことをもっと知りたい！相談したい！そんなときは、静岡市社協へ



このフリーマガジンも私たちが作りました！

福祉のつなぎ役・福祉の中間支援組織  
**静岡市社協駿河区地域福祉推進センター**  
地域福祉推進の中核的な団体として「一人ひとりが“自分らしく”暮らせる地域社会づくり」の理念のもと、地域の皆様とともに誰もが安心して住み続けられるまちづくりを取り組んでいます。

### 駿河区地域福祉推進センターの主な取り組み

- 福祉を学ぶ「福祉教育」を広めていくため、学校や地域での活動をサポート。
- 「ボランティア」を必要としている人、「ボランティア」をやりたい人をつなぐ「ボランティアセンター駿河」の運営。
- 生活の困りごとの相談窓口「暮らししごと相談支援センター」の運営。
- 災害発生時の復旧復興のための災害時の「ボランティア活動」の受け入れ窓口「駿河区地区災害ボランティアセンター」の設置訓練。



## 発行記念企画

### みんなの考える共生社会のイメージでポスターをつくろう

P17～P18のポスターは、このフリーマガジン発行を記念して企画、作成したものです。  
「あなたにとっての共生社会」のイメージを書いたポストイットを募集し、みなる周辺の小学校や児童発達支援センターも、生活介護びーすなどの皆さんにご協力いただきました！



ご協力いただき、ありがとうございました！

## 車椅子専用駐車場でのよくある「コマ

車椅子を利用しての脊損(＝脊髄損傷)の友人と出かけた際、ファミレスやショッピングモールの駐車場で、車椅子専用駐車場が空いていない場合の裏ワザ(？)裏かどうかわからないが(笑)。

一般駐車場の2台となり合わせで空いている箇所を探そうとして、2台がそれぞれ左側ラインギリギリまで寄せ、お互いに前向き駐車とバック駐車と停めて車間にドアを全開にできるスペースを作り出すことで、お互いに車椅子への乗降が可能になる。今の駐車場はスペースの区切り白線が幅を持たせて引いてあるので、2台が左側限界まで寄せればギリギリ車椅子を積み降ろしできる。自身で運転する脊損の人の間ではよく使うワザである。

### 自由に「誰でも、いつでも、どこでも」自由に行ける

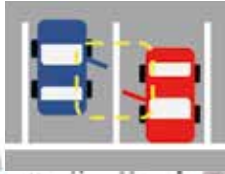
駐車場の選択の自由、外出の機会均等のためにも、車椅子乗降専用駐車スペースやユニバーサル駐車スペースは現状にプラスして設けてほしいのはもちろん、車椅子マークの付いている駐車スペースには障がないの人は停めないというモラルの向上

- \*障がい当事者:頸椎損傷
- \*ひまわり事業団 静岡障害者自立生活センター職員
- \*好きなもの ROCK / BLUES /女の子/バナナ

## RCさん



RCさんに駐車実演をしていただきました!



互いに車をはじに寄せて乗降スペースをつくり、「誰でも、いつでも、どこでも」

が必須なのは言うまでもない。効率や収益を考えれば、一台でも多くの車を駐車できる方が良いのだが、一台一台のスペースをもう少し幅広の設計にすれば、自身で運転する脊損の人たちの自由度は格段に上がると思う。

## 最近、映画を観に行った時の「コマ

車椅子利用者が単独で映画を観に行く時、「ポップコーンとコーラをどうやって席までもってこよう」という難関がある。フロアスタッフに声を掛けて持ってもらえば良いのだが、必ずしも近くにスタッフがいるわけでもなく、混んでいるとそもそも声を掛けづらかったりするので最初から購入しない、ということも良くある。しかし、最近行った映画館で、その日はかなり混んでいたのだが、飲み物と軽食を買いつつ自分も持っていくことしたら、スタッフと横から手が出てきて「お席までお持ちします」と声掛けが見ると、爽やかな笑顔のフロアスタッフが、自分としてはその時は「気が利くスタッフだなあ」くらいにしか思わなかったが、よくよく見てみると車椅子利用者や障がいがある人のサポートをするために配置されているスタッフのようで、こういうのが合理的配慮なんだよなあ、と、感心してしまった。…のだが、ここでもよく考えてみればこのような配慮や配置が当たり前のように感じられるような人や企業がたくさん増えてくれば、「インクルーシブ教育の実現」に近づいていく

「誰もがその人らしく生活できる社会」。

言葉にするのは簡単ですが、実現にはまだいくつもの課題(バリア)が、

車椅子ユーザー、ご家族の方々の日常の「コマ」から、

その実現への近道と一緒に考えてみませんか？

# いっしょに、生きる。

## まよなママさん



- \*息子が二分脊椎の肢体不自由児。医ケア有。
- \*ハナソ共同代表
- \*好きなもの 海鮮とお菓子♡

## 小学校に通うには

次男が小学校一年生に入学した際の頃、見たこともない装具を付けている次男に、同級生は興味深々でした。

でも、小学校一年生には差別意識はまだまだなくて、不思議な「機械(装具)」を付けている同級生への好奇心から、様々な質問を受けました。そのたびに親として丁寧に説明することで、子どもたちは「どうく(装具)やちよつとしたおてつだいがあるだけで、ぼくたちとおなじだと理解してくれてよかった」とおんなじだと理解してくれて

## PC.ウォーカー

直立姿勢を保ちながら自然な歩行姿勢を促す補装具



## 短下肢装具

主にひざから下の関節を補助して、歩行等のサポートをするもの

## いっしょに、自然にわがやあえる

次男は今五年生。自分で行う医療的ケアをさぼったりしていると同級生が「おぼちゃん次男君さぼってたよ」と教えてくれます(笑)。障がいがあるから目をつぶるのではなく、ただのおなじ同級生として見て

## 肢体不自由児の保護者家族のサロン「ハナソ」って?

障がいを抱えることになった我が子の進路に悩むお母さんの「どこに相談したらいいんだろう」の声を聞き、肢体不自由のある子の母親2人(まよなママ・さぼん)が立ち上げたおしゃべりサロンです。就園、就学など、本人や家族が望む進路がまだかなえられないことも多い現状を一つ一つクリアするため、保護者の情報収集・発信をサポートし、一人でも多くの保護者・家族とつながりあいたい、年4回(不定期)で開催しています。

「人が集まるかわからないけど、とにかくやってみよう」との思いで立ち上げましたが、3年目に入った現在では毎回ゲストをお迎えし、情報交換をしています。少しでも、誰かのサポートになればうれしいです。

【ハナソ問合せ先】  
静岡市社協駿河区地域福祉推進センター ☎054-280-6150

## さぼんさん



- \*次女が脳腫瘍で右マヒ
- \*ハナソ共同代表 看護師
- \*好きなもの 音楽/ホットヨガ

いるからこそその言いつけ。また、移動教室の時などは、ドアを開けて待っていてくれます。みんなあたりまえに、できないことへ手助けをしてくれるんです。同級生に助けられて、次男はみんなと同じように、日々笑い、悩みながら学校に通っています。学校の友達も、そんなさりげなく自然な気遣いを知った時には、私はその子だけでなく、その子のお母さんにも、報告と感謝を伝えるようにしています。自分の用事のついでに、ほんの何秒かドアを開けて待つことができるだけで、どんなに当事者や家族が助かるか有難いか感じてほしいから。障がいの有無で分断されることなく、次男の小学校生活のように、みんなと一緒に時を過ごすことができれば、障がいへの理解や「優しい気持ち」はごく自然に育まれるものなのではないかと感じています。

# あなたにも“できること”がきっとある!

社会貢献や人のために行う特別な活動というイメージをもたれがちな「ボランティア」。

実は、誰でも気軽に取り組める活動なんですよ。

ボランティアを始めるなら、まずはボランティアセンターへ!

ボランティアセンターは「ボランティアしたい人」と「ボランティアしてほしい人」をつなぐ場所です。「定年退職をして日中時間があるので何かやってみたい」、「部活がない土日に活動できることを紹介してほしい」など、その人の希望にあった活動を紹介しコーディネートしています。

また、お話し相手、通院・散歩など外出の付添い、囲碁・将棋などの趣味のお相手といった介

護保険制度などの公的支援だけでは支えられない、日常生活上の“ちょっとした困りごと”の相談を受け付け、ボランティア希望者へつないでいます。

例えば、「災害ボランティア」というと力仕事やガテン系のイメージが強いかと思います。

実際の活動はそれだけでなく、思い出の品探しや洗浄、足湯をしてリラックスしながら避難所生活の困りごとを聞き出す活動など、ボラン

ティア活動は多岐にわたります。

## “ボランティア”は“自分育て”

初めは「人のため」にやっていた活動が、やりがいや生きがいになり自分を成長させる活動にもつながります。

気の合う仲間との出会いもあるかもしれません。あなたにも“できること”がきっとあります!ぜひご相談ください!

## ボランティアってなに?

ボランティア(volunteer)は、もともとは自由意志を意味するラテン語のボランタス(voluntas)に由来されています。

### ボランティアの4原則

- ★自主性:自ら進んでやること
- ★無償性:報酬や対価などの見返りを望まないこと
- ★社会性:みんなで協力し助け合いながら地域や社会の問題解決に向けて取り組むこと
- ★先駆性・創造性:自由な発想で必要に応じて臨機応変に対応すること



静岡市ボランティア・市民活動キャラクター  
はとな

## アセンター駿河でできること

### 相談する

「ボランティアをやってみたい」  
「ボランティアに手伝ってもらいたい」  
「活動について相談したい」など、ボランティアに関するさまざまなご相談に対応します。

### まなぶ

ボランティア活動を初めてやる方や福祉について学びたい方などへ向けて、さまざまな講座を開催しています。

### 活動を知る

静岡市のボランティア情報紙“はとな通信”を毎月発行したり“駿河ふれあい福祉フェスタ”などの開催を通して、情報提供や情報発信をしています。

### つどう

ミーティングなどを行うことができる交流スペースを設置しています。  
印刷機の貸し出しもあるので資料作成もでき、他団体との交流が広がるのも魅力です。  
フリーWiFi(時間有)

### ボランティア保険

ボランティア活動中のさまざまな事故によるケガや賠償責任を補償する保険の加入受付を行っています。

### ボランティアセンター駿河



■所在地:駿河区南八幡町3-1 南部図書館2階みなくる内  
TEL:054-291-5288

■開館:平日9:00~17:00

### ACCESS

静鉄バス「中田3丁目ダイワハウス前」または「区役所静岡新聞社前」降車。バス停から徒歩5分。

“ボランティア”は特別な人がやる特別な活動と思いませんか？



### VOICE

活動先の人から「ありがとう」の言葉をいただいた時は大変うれしかったです。

まずは参加してみることが大切だと思います。その中でいろいろな人たちと話すことで、自分を成長させることもできますよ！

## ボランティア活動の架け橋 ボランティア



あなたの町の福祉を  
すすめる

# 福祉のネットワーク 18の「地区社協」



## ②中田学区社会福祉協議会

S 子 他

近年、核家族化が進んできたことにより、子育ての悩みを抱える保護者が増えているようです。中田地区社協では、毎月1回1歳までの赤ちゃんとママのための子育てサロン「スマイルママ」を開催しています。季節に合わせた豆まき・ひな祭り・七夕・クリスマス会の開催や、講師によるベビーマッサージ・育児相談・防災の話などを行うほか、保護者同士のおしゃべりによる育児の不安解消や仲間づくりをお手伝いしています。



**活動概要**  
＜活動内容の3要素＞  
「見守り」「手伝い」「声かけ」  
居宅や日常生活支援等の活動を行う事により、実生活の困難を軽減することができます。  
安心して、これからも住み慣れた地域で暮らさるよう、向こう3年間の充実と安心が御座りました！

## ③南部学区保健福祉推進協議会

S 子 他

1987年に地域福祉活動を開始してから現在5会場でS型デイサービス活動(S型)を行っています。長い経験から、高齢者と顔なじみになり、高度な対応で好評を得てきました。しかし、S型に来たくない人や来たくても体力的に無理な人が大勢いることがわかりました。その人たちのためにできることは何か協議を重ね、支え合い活動が必要であると考え、ボランティアを中心に①見守り、②手伝い、③声かけの3要素を「み・て・こ」と冠して活動を開始しています。



## ④大里西地区社会福祉協議会

S 子 居 他

2005年よりはじまった大里西地区のS型デイサービスは、「ふれあいサロン」の名前で親しまれています。新型コロナウイルス感染拡大のため、2020年より中断していましたが、9月からさまざまな感染防止対策をして活動を再開しました。大里西地区にある「中原会場」「新川会場」「見瀬天満宮会場」「中村町会場」「中野新田会場」では、コロナ禍に負けず活動を続けています。(新型コロナウイルス感染拡大状況によっては休止することもあります)



## ⑤中島学区(地区)社会福祉協議会

S 子 居 他

男性中心の「男のサロン」とモノづくりを楽しむ「ハンドサロン」の2つのサロンを実施しています。さまざまな趣味、嗜好をもつ高齢者が自由に参加し、楽しい交流の機会を増すことで、孤立やひきこもりを防止し、安心して暮らし続けることができる地域づくりに役立てればと思っています。

■男のサロン 第2金曜日10:00～12:00(会費300円) 内容:健康麻雀、囲碁、将棋、オセロ、パズル等

■ハンドサロン 第2木曜日10:00～12:00(会費100円) 内容:折り紙、切り絵、編み物、ハーバリウム等

## ●地区社会福祉協議会(地区社協)とは

地域住民に最も身近な社協として地域の方々が「自分の地域は自分たちで良くしていこう」という気持ちで組織された任意の団体です。駿河区では、全小学校区に組織されています。

### 地区社協の主な役割・活動

#### S S型デイサービス

65歳以上の静岡市民を対象に、生きがいがづくり・孤立感の解消・介護予防を目的とした活動。地区社協が主体となって地域の公民館などを会場にレクリエーションや体操などを行う。

#### 子 子育てサロン

0歳～未就園児までの子育て世帯の子育ての悩み相談や保護者同士の仲間づくり、子どもの遊び場づくりが目的。地区社協が主体となり、地域の公民館などを会場としてレクリエーションや子育ての相談などを行う。

#### 居 居場所(活動)

地域住民が主体となって、地域住民の誰もが気楽に立ち寄り、自由な時間を過ごすことができる交流の場。

#### 生 生活支援活動

生活面で苦勞している高齢者や障がい者などを対象に、家庭内のちょっとした困りごとをサポートする地域住民による活動。

#### 移 移動支援活動

移動や外出に苦勞する高齢者や障がい者などを対象に、地域ボランティアの運転によって移動・外出の支援を行う活動。

#### 他 そのほかの活動



## ①森下地区社会福祉協議会

S 子 他

アフターコロナを見据えて「高齢者の居場所づくりプロジェクト」が5月にスタートしました。地区から有志が20名ほど集まり、「どんな居場所にするのか?」「みんなが気軽に集まれる会場はどこがいいのだろうか?」「高齢者と子どもが触れ合えるのもいいかも?」などの想いが話されました。さらに一歩進んだ会場候補の視察の段階になって、コロナ第5波の影響により中断となってしまいました。10月に入ってプロジェクト再開。年度内のスタートを目指して頑張っています。





### ⑨西豊田地区社会福祉協議会

S 子 居 他

西豊田地区では、地域で暮らす住民がいつまでもこの住み慣れた地域で安心して最期まで暮らし続けることができるように、暮らしの中のちょっとした困りごとや心配事などを地域の中で受け止め、支えていく「支え合いの仕組みづくり」を進めています。当面は居場所「カフェ蔵」を中心に困りごとを受け付け、ゆくゆくは昨年開店した居場所「かがやき」と「カフェ天白」も加えて、3ヶ所で支え合いの仕組みづくりができればと考えています。

### ⑩東豊田地区社会福祉協議会

S 子 生 他

自主運行カーの設置を来年4月開始に向けて準備しています。地域内の高齢者を対象に利用者を募集。運行コースは、小鹿・池田、聖一色の3自治会内です。バス停や買い物施設など周回し、週3回、1日2往復(午前・午後)を想定しています。運行車両は8人乗りのワンボックスカーを予定。現在は、利用希望者と運転手の募集中です。日本平の西斜面に位置する当地区は坂道が多いため、日常の買い物など、高齢者にはかなりの負担となっております。支え合いの仕組みづくりの一環として、少しでも地域の困りごとが解決できるようみんなで協議しています。



### ⑪東源台地区社会福祉協議会

S 子 居 生 他

東源台地区社協は、「地域福祉は地域住民の手での活動」をモットーに活動に取り組んでいます。主な活動は、高齢者対象の健康いきいき教室、子育てサロン、地域ふれあい新春コンサート、子供クッキング、地域の広報紙発行です。教育施設の多い学園都市、新興住宅地として発展していますが、坂道の多い地形から特に高齢者にとって交通の面で不便なところが多いです。この支援体制の早期実現を目指し、その対策を進めています。コロナ禍で活動は遅れていますが、状況が改善され次第、以前より効率を上げて地域福祉に取り組んでいきます。



### ⑥大里東地区社会福祉協議会

S 子 居 他

2019(令和元)年5月、子育てサロン「くーたんといっしょ」を立ち上げました。この年度は、本格開催の前のプレ開催として位置づけましたが、多くの参加者がありました。そして、2020(令和2)年度より本格開催の予定でしたが、新型コロナウイルス感染拡大の影響により事実上の休止状態となっています。終息も見えないコロナと向き合い、十分な感染防止対策を取りながら今年度内の再開を目指して準備を進めています。再開の際にはぜひご参加ください!



### ⑦宮竹地区社会福祉協議会

S 子 居 他

S型デイサービスの活動拠点は公民館ですが、コロナ感染防止対策中は近くにある「高松公園」でも活動しています。世間話をしたり生活の安全についてのお話を聞いたりします。通常の活動は室内で体操や誕生日会などを行ったり、外部から講師を招いて歌を歌ったり健康維持のお話を聞いたりしています。運営はボランティアの皆さんで担当して行っていますが、協力してくれる人数が多く、どなたも主体的です。また、小学校の子どもたちとの「交流会」も行っており、楽しいひと時となっています。



### ⑧富士見地区社会福祉協議会

S 子 居 生 他

今年度、静岡市社協と共催し、「自分も地域を支える一員である」という意識の醸成と「支え合いの地域づくり」の実践を目的に、小学生のボランティア隊・大人のサポート隊による「こどもボランティア隊」活動に取り組んでいます。ボランティア隊12名とサポート隊6名が協力し、地域の道路や公園などの清掃、野菜を作りながらコミュニケーションをはかっています。この活動は支える側・支えられる側という関係を超えて、いろいろな人の思いやりの心が育まれる地域共生社会の実現を目指します。

### ⑫大谷地区社会福祉協議会

S 子 居 他

大谷地区社協は、各自治会の運営委員と民生委員児童委員が中心となって、月2回のS型デイサービスや子育てサロンの運営を主に、夏祭り・敬老会・運動会など学区行事への協力や、小学校・こども園の子どもたちとの交流、老人会との共同事業など幅広く活動を展開しています。今後は、現在の2会場のS型デイサービスを4会場にして、でん伝体操も各会場で行うなど活動の質と幅を広げるため、居場所など地域資源の見える化に力を入れていきます。

あなたの町の福祉を  
すすめる

# 福祉のネットワーク 18の「地区社協」



## ⑬長田西地区 社会福祉推進協議会

S 居 生 移 他

誰もが安心して楽しく暮らせるように、地域内の団体が買い物支援・病院送迎・見守り事業・ボランティアセンターによる日常生活支援等を行っています。また、東西に細長い地域の為、ふれあいサロン(S型)も6カ所で開催しています。今年度はコロナ禍で人との会話も控えなければならない中、情報不足や心配事を抱える人も多くなっていることを踏まえ、地域内各団体で組織している「支え合い丸子協議会」で「何でも相談室」を開設しました。まだ、週1回午前中のみで開催ですが、民生委員も参画し守秘義務などにも配慮して、毎週対応しています。

## ⑭川原地区社会福祉協議会

S 子 生 他

昨年11月より地域支え合い活動「ちょっくらかわはら」をスタートしました。ちょっとしたことを頼みたい方を、ちょっと手が空いているボランティアが助け、安心した生活を送れることを目指します。自治会の協力のもと、3ヶ月にわたってチラシを配布したり、居宅支援事業所に介護保険利用者さんへの働きかけをお願いしました。ボランティアの輪も広がり、新たなつながりを生んでいます。みんなの手で助け合い、福祉の街かわはらを広げていきます。



## ⑮久能地区社会福祉推進協議会

S 居 生 移 他

久能地区では高齢化が急速に進み、高齢者の食料品や生活用品の買物等に困難をきたしています。この課題解決のため、(福)駿府葵会との協働のもと買い物支援活動を2019(令和元)年9月にスタートさせました。毎週火曜日に、近隣のスーパーやドラッグストアまでの往復送迎を行っています。車両には久能小児童命名の「あおいくんいちごちゃん号」のステッカーが輝いており、地域の支え合い活動のシンボルになっています。



## ⑯長田北地区社会福祉協議会

S 子 居 他

長田北地区社協では、手越原、手越、向敷地の3会場に加えて、地区内では13年ぶりに向手越にもふれあいサロン(S型デイサービス)が誕生しました。これまで会場ごとにボランティアのユニフォームの色やデザインが異なっていたが、新会場の開設に合わせて4会場共通のユニフォーム(写真のオレンジのエプロン)に新調しました。子育てサロン「ノントン」では、赤ちゃん訪問の活動を開始予定。地区内で生まれた赤ちゃんをみんなでお祝いして子育ての支援をしています。



## ⑰長田南地区社会福祉協議会

S 生 他

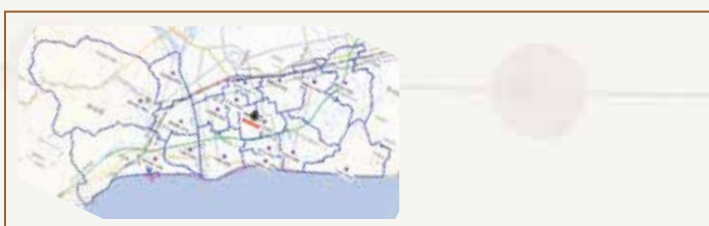
今年度は事業の企画・立案のために新たに組織した企画委員会を中心に各種の活動を進めました。高齢者の介護予防、健康維持、居場所作りを目指しS型デイサービスを5会場で開催。2020(令和2)年より開始した住民主体の地域支え合い活動として「ちょこサポ長南」による高齢者の生活支援活動を実施。ほか、小学校児童を対象に中学生ボランティアと実施する「夏休み体験教室」や、こども園・幼稚園への絵本寄贈、70歳以上の高齢者を対象とした「高齢者しんぼくお楽しみ会」などを開催しています。また、活動の広報啓発のため、広報誌「和い輪い長南」を発行しています。



## ⑱長田東社会福祉協議会

S 子 居 生 他

昨年6月、地域貢献の試みとして「新型コロナウイルスワクチン接種のネット予約支援」を実施。1か月で来場者556名と多くの支援ができて、大盛況でした。当初は、地域の高齢者のネット予約代行ができればと試行錯誤のスタートでした。大きな反響を呼び、高齢者から「電話がつながらず予約できなくて困っていた。本当にありがたい！」と多くの感謝が寄せられ、地域支援の重要性を改めて実感できた取組でした。今後も私どもは、誰もが安心して暮らせる地域福祉の実現に取り組んでいきます。



## 駿河区地区社協連絡会

平成29年4月、地区社協の活動のための協議体として、地区社協活動の発展と地域福祉の推進に寄与することを目的に設立しました。

# それぞれの「トクイ」を生かして

## 社会福祉法人の地域貢献

2018年に地区内唯一のコンビニエンスストアが閉店し、かねてからの地域課題であった高齢者の買い物に大きな不便を抱えることとなった久能地区。社会福祉法人と地域団体の、それぞれの得意分野を生かしたゆるやかな協働によって「あおいくんいちごちゃん号」が誕生しました。コロナ禍でも生活の足として、休むことなく毎週1回、隣接地区のスーパーマーケットなどへ「あおいくんいちごちゃん号」は走っています。



「あおいくんいちごちゃん号」は、旧国道150号を地区の最東端から隣接する大谷地区まで走る。利用者の自宅の多くは旧道に面しているが、東西に細長い地区であるため旧道に面していなくても、ものの1、2分で旧道に出られる地の利がある。

### 事業概要

内容	久能地区東端～フードマーケットマム大谷店 ドラッグストアクリエイトSD静岡大谷店までの送迎 毎週火曜日1往復(所要時間1時間30分)
実施主体	社会福祉法人駿府葵会特別養護老人ホーム『久能の里』 久能地区社会福祉推進協議会
活動開始日	2019年9月3日
利用対象者 (利用希望者にヒアリングを実施)	久能地区在住お一人暮らしの高齢者

### きっかけは地域包括支援センターの気づき

久能地区買い物支援事業が始まったきっかけは、社会福祉法人駿府葵会内にある大谷久能地域包括支援センター(以下、包括)のセンター長、武田氏の気づきからだった。

2018年に地区内唯一のコンビニエンスストアが閉店し、それまで毎日、コンビニエンスストアでの買い物を楽しみにしていた独居の高齢男性の見守りや、健康維持などが心配になった。以前から地域課題として買い

### 得意分野を生かした協働の形の模索

2019年夏を活動開始目標に、2018年度末から、久能の里、地区社協、包括と静岡市社会福祉協議会(以下、駿河区センター)の4者で検討を重ねた。高齢化率が駿河区内で一番高い地区であるため、活動の効果と継続性の担保には、今ある資源を活用して、少ない負担で事業を展開する方法を考える必要があった。そこで着目したのが、久能の里、地区社協、包括それぞれの業務とリンクする役割分担である(下図参照)。

日常業務と近い役割は、コストや労力が少なく済むように、「得意分野」を役割分担にしているため、それぞれの作業精度も必然高くなり、効果的な活動を生み出すことができた。

### 社会貢献は、地域と信頼関係を築く大切な方法

久能の里施設長の玉川氏は、久能地区に施設を建設した当初から、コンパクトな地域であるからこそ、地域に根付いた法人でありたいと、考

えていた。

「私たちにとっての社会貢献とは、地域と信頼関係をつくる大切な方法です。19年間の地区との様々な関わりの中で、この買い物支援事業は、初めて目に見える形で実現しました。」と玉川氏。

萩原氏は、「毎週、『あおいくんいちごちゃん号』が地区の東から西へ走ることで、久能は支え合いのある温かい地域だと、地域のみなさんに再認識してもらおう大切な機会となつています。また、法人と地域のお互いさまの関係が目に見える形になったことは、地域にとっても大きなメリットです。」と語ります。

久能の里と地区社協のこの取り組みは、法人の強みと地区のニーズ、それぞれを丁寧に整理することで相乗効果を生みだしている。地域の生活に密着した社会貢献活動を社会福祉法人が展開することができた好事例ではないだろうか。

名称	社会福祉法人駿府葵会 特別養護老人ホーム 久能の里
所在地	駿河区根古屋289-1
事業内容	老人介護 (施設入所・デイサービス・ 居宅介護支援事業所)
連絡先	054-237-8876

団体	日常業務	役割分担	得意を生かす point	専門性が生きた効果
駿府葵会 「久能の里」	デイサービス	<ul style="list-style-type: none"> <li>■車両関係全般                     <ul style="list-style-type: none"> <li>・車両・ドライバーの提供</li> <li>・車両保険・燃料</li> <li>・メンテナンス代負担</li> </ul> </li> </ul>	<ul style="list-style-type: none"> <li>■デイサービスの送迎車の空き時間を利用</li> </ul>	<ul style="list-style-type: none"> <li>■自動車二種免許取得者による安全な運転の担保</li> <li>■定期的にメンテナンスが行われている車両による、安全な運行</li> </ul>
大谷久能地域 包括支援センター	高齢者の 総合相談	<ul style="list-style-type: none"> <li>■利用者のマッチング</li> <li>■緊急時の連絡先</li> </ul>	<ul style="list-style-type: none"> <li>■地区内の高齢者の生活様態を把握している</li> <li>■「久能の里」と同施設内にあり、連絡が取りやすい</li> </ul>	<ul style="list-style-type: none"> <li>■介護保険サービスと組み合わせたコーディネートが可能</li> <li>■体調不良等万が一の時に専門職による的確な判断ができる</li> </ul>
久能地区社会福祉 推進協議会	S型 デイサービス	<ul style="list-style-type: none"> <li>■利用者のマッチング</li> <li>■当日の添乗</li> </ul>	<ul style="list-style-type: none"> <li>■利用者とボランティアがお互いの人柄や家族をよく知っている</li> </ul>	<ul style="list-style-type: none"> <li>■この活動が必要な人とのマッチングが可能</li> <li>■みな顔なじみのため、移動中の車内が「居場所」となっている</li> </ul>

- 人口:1,348人(65歳以上:616人) ●世帯数:603世帯 ●高齢化率:45.7%《静岡市ホームページ(令和3年9月30日現在)》
- 地域特性:駿河区南東端に位置し、新旧の国道150号2本が地区の東西に延びる。駿河湾に面し、「石垣いちご」の名産地である。市街地から車で30分程の距離であるが、自然に恵まれた地域。



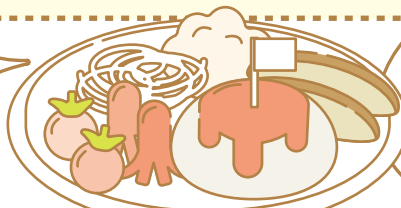
# CCRC って知っていますか？



左の写真は何でしょう？そうです。お子様ランチです。  
お子様ランチの由来は、1930年(昭和5年)、東京府東京市日本橋にあった三越の食堂部主任が、子どもたちに楽しい気持ちになってもらおうと、当時ハイカラだった**数種類の人気洋食メニューを集めた**子ども用定食(御子様御膳)を考案したのが由来といわれています。  
CCRCも実は同じ。お子様ランチのように、**共生と健康長寿をテーマに地域・多世代間の交流や健康づくりを促進する拠点を集めた**まちづくりの構想です。

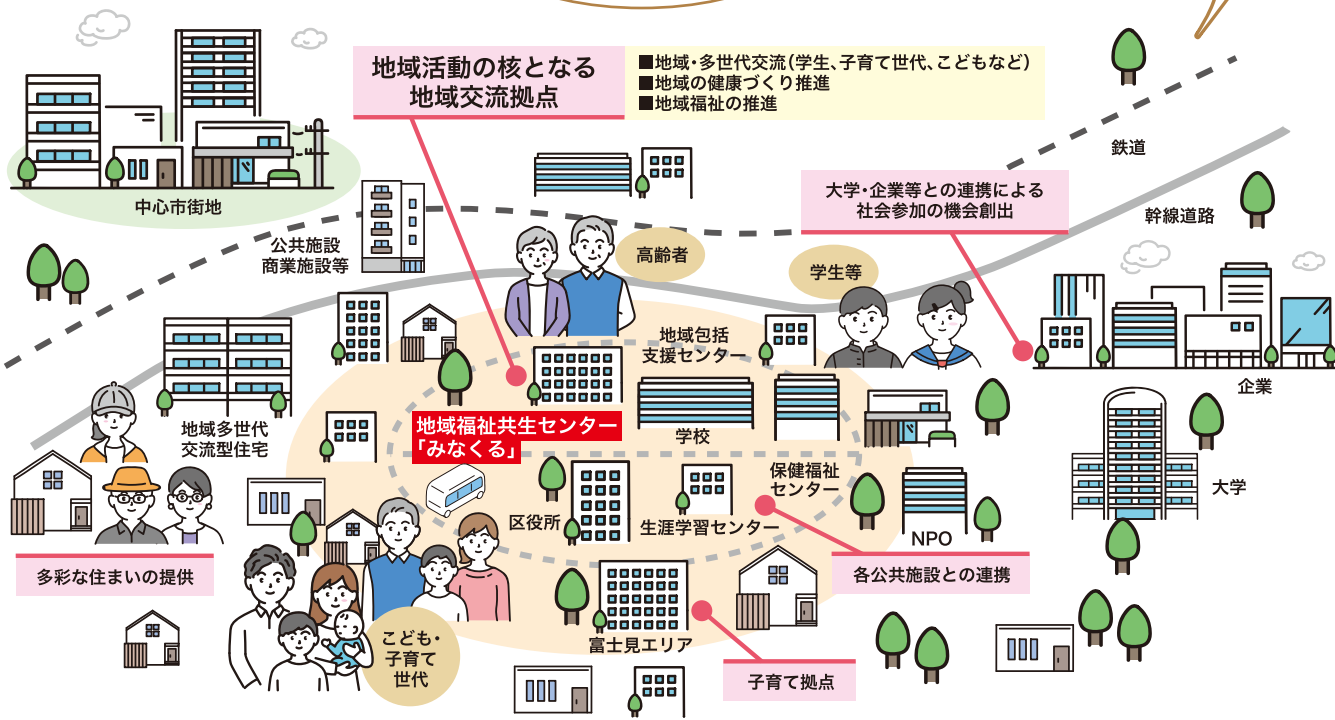
「CCRCってなんだろう？」私たちの生活を豊かにするまちづくりのコンセプトを、お子様ランチを手掛かりに見ていきましょう。

「子どもに楽しい気持ちになってもらう」ために、コーンスープやエビフライ、ハンバーグなど子どもの好きなおかずを集結させたものがお子様ランチ。



「健康長寿のまち」を実現するために、地域交流の拠点や子育て・福祉の拠点、地域・多世代交流型住宅など、**交流・共生を促進する拠点を集結させたのが…**

## CCRC 駿河共生地区



### ■地域活動・地域交流拠点

静岡市地域福祉共生センターみなくる  
・静岡市福祉総務課  
・静岡市社会福祉協議会

### 駿河区地域福祉推進センター

・ボランティアセンター駿河  
・くらし・しごと相談支援センター駿河  
静岡市ひきこもり地域支援センター  
「DanDanしずおか」  
するが更生保護サポートセンター

### ■子育て・福祉拠点

児童発達支援センター もも  
重症心身障がい者対応  
生活介護 ぴいーす  
地域子育て支援センター 登呂  
駿河待機児童園おひさま

「駿河共生地区」というものに  
実感がありますか？  
小関 地区内にある登呂こども園や駿河待機児童園おひさまの皆さんが、毎日のお散歩で「もも」の前を通るときに手を振ってくれます。また、医療的ケアを要するお子様が入園を希望された際、時間的に丸一日のフォローは配置されている看護師では行えないことから、静岡市の所管課に相談したところ、「お隣の施設である『ぴいーす』さんに相談しては？」とアドバイスをいただきました。『ぴいーす』さんには快くケアを引き受けていただき、そのお

毎日顔を合わせることが  
つながりのはじまり  
「共生」を謳う地域の基幹施設の方々が「共生」についてどう考えているのかお話を伺いました。  
CCRC 駿河共生地区に「児童発達支援センターもも」と「生活介護事業所ぴいーす」ができて、それぞれ満2年、満1年経ちました。  
「共生」を謳う地域の基幹施設の方々が「共生」についてどう考えているのかお話を伺いました。





「びいーすギャラリー」で行われるマルシェ。利用者さんが会計します。(びいーす)

かげで毎日、24時間看護師のいる清水区の施設まで往復するとう負担をお子さんにかけずに済みました。

**天野** このことがきっかけで、「もも」とぐっと近づけたと思っと思っています。毎回違うスタッフさんが「びいーす」に連れてきてくれるので、スタッフ同士が気軽に情報交換や立ち話などをするようになりました。組織をまたいでも気軽に話せる間柄になれると良いなと思います。

**影山** 「びいーす」建設にあたり、より多くの方に関心を持ってもらえるよう努力もしています。いま私たちのいる交流スペースは、地域の方がどなたでも入りやすいように、道路に面しているところ

るは全面ガラス張りにしました。「もも」さん同様、周辺施設のスタッフの方が見学を希望され、ご案内したこともあります。

**天野** 季節ごとに「びいーすギャラリー」の展示替えをしているのですが、この流木アートを見て、ご近所に住む女性が、「ちよっとのぞいてもいいですか?」と声をかけてくれたんですよ。あと、「もも」と同じで、周辺施設のお散歩のときに先生から声をかけてもらったり、最近ではうちの前を通る人が、「ここ、何だね?」と興味を持って声をかけてくれることもありました。子どもから大人まで、寄ってきてくれるんです。こういうのは、やっぱりうれしいよね。

### 知りあうこと、触れ合うこととの先にある「共生」

「短期間のうちにステキな交流が生まれていますね。これを踏まえ「共生」とはどんなものだと考えますか?」

**小関** 障がいの有無に関係なく、「地域で安心して過ごしていくこと」が担保されることだと思っ

ています。母体の法人の理念と重なるのですが、私たちは利用者の方々が自分から助けを求められるようにそして助けってもらえるようになってほしいと思っっています。これには、「なにに困っているか」を発信する力と、助けてもらえる人間性・関係性の構築が必要で

**影山** 「障がい」を知ってもら



東海大学付属翔洋中学での「出前授業」。ポッチャ風ゲームで交流。(びいーす)

ことによって、障がいがある人への苦手意識や見方、関わり方は変わってくると思っいます。今は、就園・就学前から障がいがある人な

**天野** 私たちの法人のビジョンは、「どんな人も人間らしく心豊かに生きることができる共生社会の実現」です。ある保護者さん

は、「地域の方に何かやってもらいたい訳ではなく、「障がいのある人やその家族のことを温かく見守ってもらいたい」と言っっていました。そのために、「障がいのある人は、ただ支援してもら

だけの存在ではありません。「びゅあ」が行なっている出前授業では、講師となって、本人だけが伝えられるメッセージを話します。一人ひとりが輝きを放ってくれます。共生には、障がいを持つ人に合わせられるコミュニケーションスキルが、社会の多くの人に必要だと思っいます。そのため、私たちは交流する機会、一緒に過ごす機会を増やして

### 同じ地域で同じ時を過ごしていくために

「共生・地域交流のために、地域の方々にとのようにかかわっていききたいですか?」

**小関** 私たちは「法的・医療的な制約がない限り、断らない。受け入れる」これを使命としていま

す。「もも」では設立から2年半の間に、家の玄関までの送迎やことも園との併行通園、延長保育など、ご家族からの要望に一つ一つ対応し、プログラムを増やしてきました。児童発達支援センターの運営は法人の中で初めての事業であり、手探りで作ってきましたが、地域の方々に温かく見守ってもらっていることをとてもありがたく思っっています。もっと地域の方に知ってもらうために、そして同じ地域で同じ時を過ごしていくために、地域のさまざまなイ

ベントにお邪魔したいと思っいますし、声をかけてほしいと思っっています。

**影山** 肩に力を入れて「何をすれば」と考えなくても、声をかける、かけてもらう。ここからつながりがひろがっていきばいいな、と思っいます。私たちのミッションは「個々が輝くために、楽しい。うれしい。できた!」を大切にすること。何か一つ、利用者さんができるようになると、本人も、ご家族も、そして私たちもみんな笑顔になります。私たちスタッフは、「支援している」と感じていなくて、「一緒に時を過ごしている」と思っっています。これって、共生かな?

**天野** こんな風に自分たちはナチュラルなので(笑)、気張らずにふらっと入ってきてほしいと思っいます。また、地域とつながるために、交流スペースの前で、「マルシェ」をやれたらな...と考っえています。利用者さんに店員さんになっってもらい、「びいーす」の外に、文字通り一歩出て、地域の人とさらに交流をしていきたく

考っえています。



自宅から「もも」までドアtoドアで送り迎えます。(もも)



**天野 誠/あまのまこと**

NPO法人びゅあ  
生活介護びいーす  
理事長  
最近ハマっていることは、海釣り。  
釣った魚はさばいて食べます!



**影山 理加/かげやま・りか**

NPO法人びゅあ  
生活介護びいーす  
所長・看護師長  
利用者さんやスタッフが  
楽しい人たちで、毎日幸せです。



**小関 真史/おげき・まさし**

社会福祉法人花園会  
児童発達支援センターもも  
課長・相談支援専門員  
好きなものはテニス。「仲良く楽しく  
仕事すること」を大切にしています。

# 「駿河ふれあい福祉フェスタ」って？

2005(平成17)年の政令指定都市移行から3年。

駿河区独自の啓発の機会を望む声から、

- 各種団体、福祉施設の交流の促進
- 就労継続支援等の事業所・社会福祉施設の支援
- 駿河区民への福祉情報の提供と交流機会の創出
- 駿河区地域福祉推進センターと各種団体、機関との連携の促進

4つのことを目的に誕生したイベントです。

## どんなことをやっているの？

授産製品の販売、ステージ、遊びコーナー、模擬店、朝市、バザー、スタンプラリーなど。各参加団体・施設によるブースが出展されます。

- 来 来場者数
- 団 参加団体
- V ボランティア

- 東日本大震災が発生
- サッカー女子W杯で日本が初優勝

### 2011

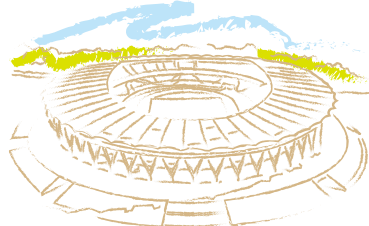


**第4回** 2011/11/23(水・祝)  
静岡県立大学短期大学部プラザ  
来 3,500人 団 51団体  
V 72名

- ロンドン五輪開催

### 2012

**第5回** 2012/11/23(金・祝)  
グランシップ 芝生広場  
来 雨天中止



- ラグビー W杯が日本で初開催

### 2019

**第12回** 2019/11/23(土・祝)  
南部ふれあい公園  
来 1,200人 団 34団体  
V 18名

### 2020

- コロナ禍のため中止

### 2021

- コロナ禍のため中止

### 2022

- フリーマガジン発行

- 久能山東照宮  
(本殿、石の間、拝殿)が国宝に指定
- サッカー W杯南アフリカ大会開催
- バンクーバー五輪開催

### 2010

**第3回** 2010/11/23(火・祝)  
静岡県立大学短期大学部プラザ  
来 4,000人 団 49団体 V 42名

- 三保の松原が富士山-信仰の対象と芸術の源泉の構成資産として世界文化遺産に登録される

### 2013



**第6回** 2013/11/16(土)  
グランシップ 芝生広場  
来 3,800人 団 47団体  
V 51名

- 静岡市が「SDGs未来都市」に選ばれる
- 平昌五輪開催
- サッカー W杯ロシア大会開催

### 2018



**第11回** 2018/11/23(金・祝)  
南部ふれあい公園  
来 2,500人 団 42団体 V 39名

- 「静岡空港」が開港
- WBCで日本が連覇！

### 2009

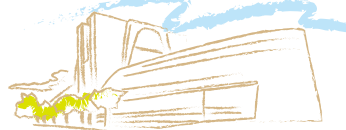
**第2回** 2009/11/23(月・祝)  
ツインメッセ静岡 駐車場  
来 3,000人 団 31団体 V 30名

- ソチ五輪開催
- サッカー W杯ブラジル大会開催

### 2014



**第7回** 2014/11/23(日)  
静岡県立大学短期大学部 グラウンド  
来 4,800人 団 58団体  
V 47名



### 2017

**第10回** 2017/11/23(木・祝)  
東静岡アート&スポーツ/ヒロバ  
来 2,200人 団 52団体  
V 53名

おかげ様でこれまでのイベントには、多くの皆様にご来場・ご参加いただきました。ありがとうございます。  
全12回の来場者はのべ37,600人、参加団体のべ516団体、ボランティアのべ561名。  
コロナ禍での新しい形でのイベント開催を目指していきます。第13回をお楽しみに！

# 駿河ふれあい福祉フェスタを プレイバック

会場や規模を変えながら歩んできた12回の歴史をプレイバックします。ご存知の方もそうでない方も、この機会にぜひこのイベントを知ってください！

- 由比町が「静岡市」と合併
- 北京五輪の開催

### 2008

START!



**第1回** 2008/9/28(日)  
ツインメッセ静岡 駐車場  
来 2,000人 団 V 記録なし

### 2015

**第8回**  
2015/11/23(月・祝)  
静岡県立大学短期大学部  
グラウンド  
来 4,900人 団 52団体  
V 59名

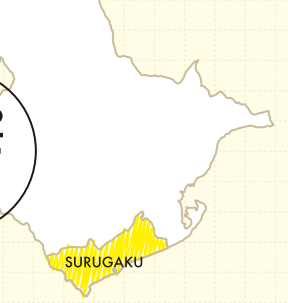


- リオデジャネイロ五輪開催

### 2016



**第9回**  
2016/11/23(水・祝)  
東静岡広場  
来 5,700人 団 54団体  
V 78名



<掲載>

- 静岡少年鑑別所(法務少年支援センター静岡)
- NPO法人ほがらか 生活介護事業所どりいむ
- 社会福祉法人静岡手をつなぐ育成の会 ラポール・チャクラ
- 社会福祉法人静岡手をつなぐ育成の会 ラポール・ファーム
- 学校法人鷲巣学園梨花幼稚園
- ガールスカウト静岡協議会
- 社会福祉法人静岡手をつなぐ育成の会 ラポール川原
- 社会福祉法人静岡手をつなぐ育成の会 ラポールみなみ
- NPO法人こころしさ
- キャロツ
- 静岡市行政相談委員協議会
- 静岡市長田児童館
- 静岡市中島児童館
- 静岡市豊田児童館
- 静岡市駿河区大里中島地域包括支援センター
- こころ彩アート部門iroasobi
- 就労継続支援B型事業所まめったい
- こころ彩シフォン部門
- こころ彩うどん部門
- 社会福祉法人恵心会 グループホーム富士見園
- 特定非営利法人活動びゅあ 生活介護びいす
- 社会福祉法人静岡手をつなぐ育成の会 ラポール・タスカ ベンチタイム
- 児童発達支援センターもも
- 特別養護老人ホーム小坂の郷/ワークセンター小坂の郷
- 障がい者グループホームcheer(チア)下川原
- サービス付き高齢者向け住宅glad(グラッド)下川原
- 社会福祉法人静和会 居住支援法人パラレル
- デイサービスセンター丸子の里 そよかぜ
- フィットネスデイ 丸子の里 りはら
- 静岡市駿河区丸子地域包括支援センター
- 静岡市駿河区長田地域包括支援センター
- 静岡市駿河区八幡山地域包括支援センター
- 復幸ボランティア やらざあ駿河
- 子育て支援センターよしよし
- 特定非営利活動法人ひまわり事業団 静岡障害者自立生活センター
- 静岡市駿河区更生保護女性会
- 森下地区社会福祉協議会
- 中田学区社会福祉協議会
- 南部学区保健福祉推進協議会
- 大里西地区社会福祉協議会
- 中島学区(地区)社会福祉協議会
- 大里東地区社会福祉協議会
- 宮竹地区社会福祉協議会
- 富士見地区社会福祉協議会
- 西豊田地区社会福祉協議会
- 東豊田地区社会福祉協議会
- 東源台地区社会福祉協議会
- 大谷地区社会福祉協議会
- 久能地区社会福祉推進協議会
- 長田北地区社会福祉協議会
- 長田東社会福祉協議会
- 長田西地区社会福祉推進協議会
- 川原地区社会福祉協議会
- 長田南地区社会福祉協議会

(敬称略・順不同)

<取材・協力>

- 株式会社杏林堂薬局
- NPO法人ウイング・ハート
- 静岡県社会就労センター協議会
- 特定非営利活動法人ひまわり事業団
- 社会福祉法人駿府葵会

(敬称略・順不同)

編集後記

## EDITOR'S NOTE

現在、福祉分野に限らず私たちの社会は大きな転換期にあります。「地域共生社会」「SDGs」といった今後の社会の在り方が提唱され、これらを実現していくためには、私たち一人ひとりの意識の変化と参画が必要不可欠です。より多くの方に『お互いを認め合い、支え合う社会の当事者』となっていただきたい。そんな想いで今回のマガジンの発行に至りました。「誰かがやる」ではなく「私がやる」。これからも皆様と協働し「福祉・ボランティアの輪」を一緒に広げていければと考えています。

TF

イベントの開催が難しくなった夏頃。前年同様に中止するのは惜しいと思い事務局で考えた末にこのフリーマガジン発行を決めました。せっかく作るのだから、「今までにない」「手に取って見たくなる」ものを作りたいと、さまざまなフリーマガジンを研究しました。掲載団体、施設の募集は、はじめ伸び悩みハラハラしましたが、おかげさまで多くのご協力をいただくことができました。読者特典やスタンプラリーなどもありますので、フリーマガジンをお楽しみください。

YI

この冊子を手にお取りくださりありがとうございます。お読みいただいた感想はいかがでしたか?もしかしら物足りなさを感じた方もいらっしゃるかもしれません。「もっと突っ込んだ話が聞きたいなあ」「で、ぶっちゃけどうなの?」と思われた方は、福祉に関心がある証拠!ちょっとしたボランティアへの参加や、市社協への質問など福祉の世界をのぞき見る一歩を踏み出してみませんか?「みんなちがってみんないい」。福祉の世界を知ること、世界をより豊かに感じていただけたらうれしいです。

RA

企画・制作 (福)静岡市社会福祉協議会(駿河区地域福祉推進センター)  
 企画・編集協力 松本印刷株式会社  
 本文・撮影 掲載の皆様、(福)静岡市社会福祉協議会  
 印刷 松本印刷株式会社

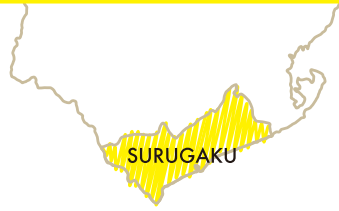
発行元

(福)静岡市社会福祉協議会 駿河区地域福祉推進センター  
 〒422-8074 静岡市駿河区南八幡町3番1号 静岡市南部図書館2階  
 静岡市地域福祉共生センターみなく内  
 TEL.054-280-6150 / FAX.054-286-9545  
 Eメール:suruga@shizuoka-shakyo.or.jp

発行日 2022年2月23日発行

### ご注意ください

※本誌に掲載している情報は、取材・原稿作成時点によるものです。新型コロナウイルス感染症拡大の状況によっては営業(開設)時間や企画の開催、内容等に変更が生じる可能性があります。



## 冊子発行記念

# スタンプラリー

2022年5月31日までの期間に、対象の施設・団体にスタンプを  
3つ集めると素敵な記念品をプレゼント。

(先着100名様まで。期間内でも景品がなくなり次第終了となります。)

記念品交換場所：静岡市地域福祉共生センターみなくる(駿河区南八幡町3番1号)

※4ページの地図をご覧ください。



スタンプラリーマークの付いた施設・団体です。

スタンプラリー参加の施設・団体は、  
3～9ページ・11～15ページをご覧ください。

地域のために頑張っているあなたに  
その思いを赤い羽根にのせて

～「困った」「手伝うよ」の思いが叶う地域づくりをめざして～



\*たとえばこんなことに、共同募金は使われています\*

### 子ども食堂



ひとりで食べるご飯と  
違う味がする。

### 高齢者サロン



生活にはりができ  
健康になりました。

### 障がい者の就労支援



自分の仕事に誇りもち、  
自信となり、日々の作業の  
励みになっています。

### 災害ボランティア支援



ボランティアさんの  
一生懸命な姿に勇気と希望を  
もらいました。

あなたの募金が、あなたの町を元気にします!

くわしくは  
こちら



静岡県共同募金会



ネットからのご寄付



このフリーマガジンは赤い羽根共同募金配分金を財源として作成しています。